

# Likvidaci valašských lesů zarazil hrabě Illesházy

**Z**atímco ve více zaldněných nížiných oblastech Moravy můžeme sledovat úbytek lesů už od středověku, na Valašsku zůstala zachována část původních lesů až do 18. století. Bylo to dáno odlehlostí kraje, malou hustotou obyvatel a hlavně zde, mimo přeměny na pastviny či zemědělskou půdu, neměla vrchnost pro lesy vzhledem k jejich ploše většího hospodářského využití.

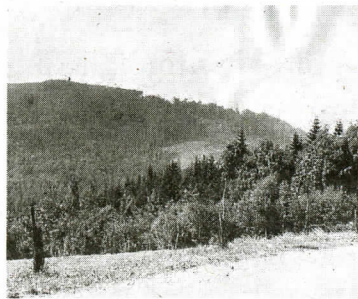
Dřevo majitelé panství častěně užívali k vlastní potřebě, nebo ho poddaným dávali ke stavbě domů a otopu zdarma. I když se po vsetínské i rožnovské Bečvě plavilo dřevo k prodeji do větších měst na Moravě od 16. století, nejednalo se o nijak závratné množství a tento prodej činil

zanedbatelnou část příjmů majitelů panství.

Jako jedna z mála možností hospodářského využití zdejších lesů v 16. a 18. století se nabízela výroba dřevěného uhlí a potaše, nebo zřizování lesních skláren. Ty fungovaly na několika lokalitách na Vsetínsku i Rožnovsku od 17. do 18. století. Část dříví se zpracovávala na řezivo, šindel, řemeslnické výrobky a dřevěné uhlí, které formani odváželi na Hanou.

Až do 19. století zůstala v regionu zachována původní skladba lesů, kdy hlavní dřeviny zde byly buk a jedle, s příměsí lípy, jasanu, javoru a lísky, smrk se přirozeně vyskytoval pouze v nejvyšších oblastech Beskyd.

Těžba v kraji začala být omezována teprve od poloviny 18. století, kdy se pokraču-



**VALAŠSKÉ LESY.** Třicátá léta 20. století. Foto: archiv Muzea regionu Valašsko

jící pasekářská kolonizace a chov valašského dobytka začali negativně projevovat na kvalitě místních porostů. Porosty začaly být prořídle, přestárle a ztrácely schopnost přirozené obnovy.

Neblahé následky nadměrné pastvy pro lesy si uvědomoval i majitel panství Vsetín hrabě Josef Illesházy, což ho vedlo k vydání Illesházyho

lesního řádu v roce 1765. Důvodem jeho vydání byla i starost o zachování lesů potažmo dostatku dřeva do budoucnosti.

Řád zapovídal další vytváření pasek na úkor lesa, dále zakazoval držení a pastvu koz v lese, jelikož ty způsobovaly na podrostu největší škody. Doposud bezplatné brání dřeva poddanými se omezilo jen na dříví kalamitní. Obzvláště se mělo šetřit dřevo lipové, ze kterého poddaní vyráběli rozličné nářadí, náčiní i ozdobné předměty, tyto výrobky byly velmi ceněny na trzích. Toto první nařízení, jež mělo zabránit poškozování lesů a zachovat je i do budoucna předznamenalo racionální hospodaření v lesích během 19. století.

**Pavel Mašláň, Muzeum regionu Valašsko**